

MARE DE DÉU
DE L'ASSUMPCIÓ



FILLES DE JESÚS
BADALONA

PROJECTE EDUCATIU DE CENTRE

CURS 2016-17

INDEX

| | |
|---|----|
| 1. Introducció | 2 |
| 2. Política de Qualitat: Missió, visió i valors | 3 |
| 3. Eixos del Projecte Educatiu de Centre..... | 5 |
| 4. Perfil de sortida de l'alumne | 7 |
| 5. Perfil de l'educador..... | 8 |
| 6. Línia metodològica | 9 |
| 7. Pla Estratègic..... | 10 |
| 7. Concreció del Projecte Curricular de Centre..... | 11 |
| 8.1. Infantil | 11 |
| 8.2. Primària | 11 |
| 8.3. Secundària | 11 |
| 8.4. Batxillerat..... | 11 |
| 9. Documents del PEC..... | 12 |
| 9.1. Projecte de qualitat..... | 12 |
| 9.2. Pla d'atenció a la diversitat | 12 |
| 9.3. Pla d'acció tutorial | 12 |
| 9.4. Pla de convivència..... | 12 |
| 9.5. Projecte lingüístic | 12 |
| 9.6. Pla d'acció evangelitzadora..... | 12 |
| 9.7. Pla d'activitats complementàries | 12 |
| 9.8. Pla de formació contínua..... | 12 |
| 9.9. Programa d'innovació educativa..... | 12 |
| 9.9.1. Projecte de mediació..... | 12 |
| 9.9.2. Projecte apadrinament lector..... | 12 |
| 9.10. Itinerari de canvi metodològic..... | 12 |
| 9.11. Pla anual de màrqueting | 12 |
| 9.12. Projecte d'escoles verdes | 12 |
| 9.13. Pla TAC..... | 12 |

1. INTRODUCCIÓ

El PEC és un document d'orientació educativa pedagògica, concreció del Caràcter Propi, on l'Entitat Titular reflexa el seu estil educatiu. En ell s'assenyalen els objectius finals i com anar aconseguint-los progressivament. Per tant és el marc de referència per prendre qualsevol decisió i per avaluar l'acció educativa.

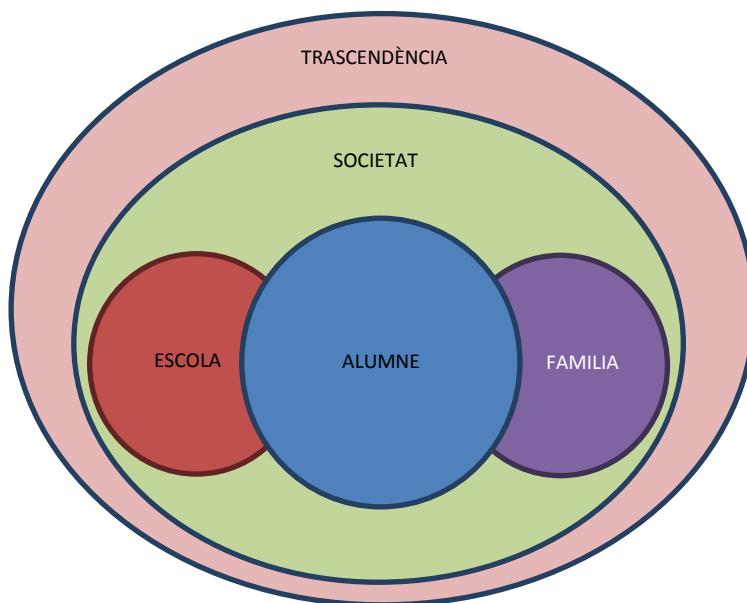
La Congregació Filles de Jesús, a través del C.E. Mare de Déu de l'Assumpció, ofereix una proposta educativa, basada en la intuïció carismàtica rebuda de la Mare Fundadora Càndida Maria de Jesús, com a base de treball per a facilitar referències comunes a tot el claustre que permetin fer operatius a l'aula els objectius del centre.

El PEC ha estat elaborat per tota la comunitat educativa i per tant uneix a tots els seus membres en una finalitat comuna, educar alumnes per a una societat nova, d'acord amb uns ideals i valors educatius.

2. POLÍTICA DE QUALITAT

2.1. MISSIÓ

“Evangelitzar educant la persona per a esdevenir membres útils a la societat i a l'Església del segle XXI”



Els centres educatius de les Filles de Jesús, fidels a la intuïció de Càndida Maria de Jesús, col·laboren en la missió de l'Església educant en un clima evangèlic.

El nostre col·legi Mare de Déu de l'Assumpció és un centre educatiu cristià, concertat en tots els nivells educatius, sense ànim de lucre i obert a tothom.

La missió educativa que es realitza en els Centres de les Filles de Jesús té sempre com objectiu global el desenvolupament de tota la persona, des de l'òptica cristiana i prenent com a model el missatge de Jesús.

Mitjançant un procés de personalització s'aconsegueix una síntesi de la dimensió individual i social, afavorint el creixement de la persona en tots els seus aspectes.

Aquesta educació integral implica el desenvolupament de la personalitat en totes les seves dimensions i l'assimilació d'una visió cristiana del món i de la vida.

2.2. VISIÓ

Volem una escola:

- Que avança cap a una **veritable comunitat educativa cristiana** en la qual el professorat i les famílies estiguin implicades amb la missió del centre.

- On cada alumne/a aconsegueix el seu **èxit personal** mitjançant el seu itinerari de vida: acadèmic, professional, social i vocacional.
- Atenta a la revisió i millora del model pedagògic, utilitzant les metodologies més adients per facilitar als nostres alumnes la incorporació activa a la societat
- Amb una gestió viable i sostenible, basada en la sistemàtica de millora contínua.

2.3. VALORS

Com a centre educatiu comptem amb els següents Valors per a portar a terme la nostra visió:

- **Sentit de pertinença:** convivim, compartim, col·laborem, aprenem els uns dels altres, ens necessitem.
- **Participació i col·laboració:** tots podem expressar les nostres idees amb respecte i fomentem la convivència en un ambient agradable.
- **Transparència:** coherència, comunicació i informació clara i precisa.
- **Solidaritat i compromís social:** ens involucrem en la consecució d'un món més just.
- **Respecte i cura de la natura:** fem un ús racional dels béns de la terra.

Amb aquesta finalitat, el col·legi Mare de Déu de l'Assumpció de Badalona – Filles de Jesús- opta per l'estratègia d'implantar un sistema de gestió de la qualitat que faciliti la consecució dels objectius que es proposa. Per a això compta amb la implicació de tot el personal del centre, especialment de l'Equip Directiu, que es compromet a treballar per a la millora continuada de l'escola, tenint en compte el seu Caràcter Propi així com les necessitats dels destinataris, les seves expectatives i la normativa vigent.

Aquesta política es comunica a tot el personal de l'escola i és accessible a tothom.

3. EIXOS DEL PROJECTE EDUCATIU DE CENTRE



L'educació integral cristiana es porta a terme amb un estil propi, el que la M. Càndida va donar als col·legis fundats per ella, per tant l'acció educativa està caracteritzada per uns elements fonamentals:

3.1. AMBIENT AMB CALIU CRISTIÀ

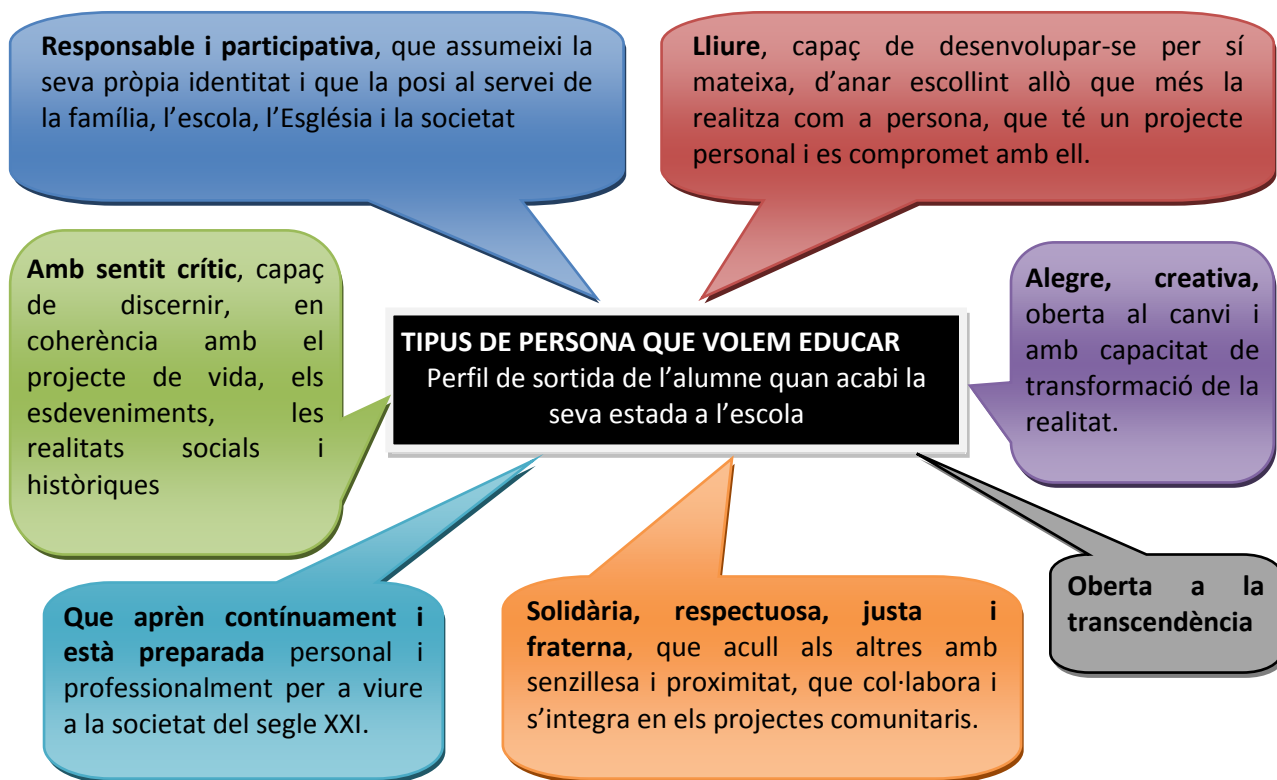
- ✓ Senzillesa
- ✓ Ambient proper a l'alumne/a
- ✓ Alegria
- ✓ Llibertat
- ✓ Es potencia l'autoestima, la col·laboració i cooperació entre persones.

3.2. PEDAGOGIA CENTRADA EN LA PERSONA

- ✓ Educació personalitzada. Cada alumne és diferent i requereix una atenció individual i adequada.
- ✓ Motivadora

- ✓ Estructures adequades: Tutoria, Acció Evangelitzadora, entrevistes individualitzades,...
- 3.3. EDUCACIÓ INTEGRAL DE LA PERSONA
- ✓ Al servei de la persona i la societat
 - ✓ Arrelada en el nostre temps i entorn
 - ✓ Oberta a la transcendència
 - ✓ És un lloc d'evangelització: anunciem el missatge de Jesús explícitament, afavorim la síntesi fe-cultura.
 - ✓ Educa en la llibertat i per la pau i la justícia
 - ✓ Educa per l'obertura, el respecte i la tolerància, vers persones i cultures.
 - ✓ Fomenta valors: esforç, participació, responsabilitat, sinceritat, solidaritat,...
- 3.4. AMB CRITERIS PEDAGÒGICS CLARS
- ✓ Busca el desenvolupament harmònic de la persona
 - ✓ Educació motivadora, oberta i creativa, atenent a la diversitat de l'alumnat.
 - ✓ Amb especial atenció als alumnes més desfavorits
 - ✓ Desenvolupa el sentit crític, descobrint i assumint una jerarquia de valors.
 - ✓ Potenciadora del diàleg, de la participació i la comunicació.
 - ✓ Fomenta la recerca de valors i les dimensions socials
 - ✓ Avaluem la nostra acció educativa per millorar constantment.
- 3.5. POTENCIADOR DE LA COMUNITAT EDUCATIVA
- ✓ Al voltant d'un projecte educatiu de TOTS, on l'alumne és el CENTRE
 - ✓ Professors i pares coresponsables de l'educació
 - ✓ Projecte FEAC (Família-Escola Acció Compartida) on TOTS EDUQUEM
 - ✓ Diàleg continu Família-Escola

4. TIPUS DE PERSONA QUE VOLEM EDUCAR. PERFIL DE SORTIDA DE L'ALUMNE.



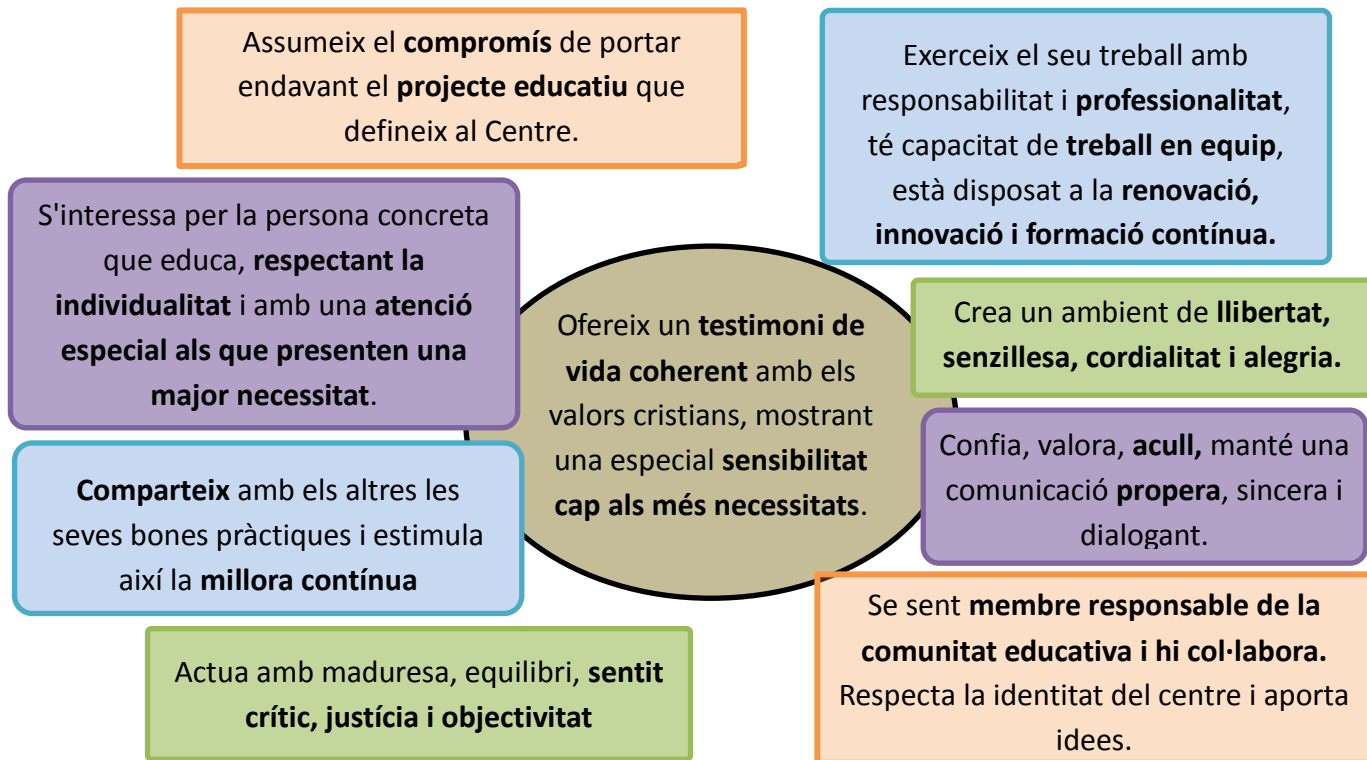
| SER |
|---|
| ACTITUDS Comportaments |
| Creatiu Busca l'excel·lència. Flexible. Millora contínua. |
| Autònom, Responsable. Participatiu. Alegre. Crític. |
| Compromès Just. Ecològic. Solidari. Coherent. |
| Desenvolupa la competència espiritual Obert a la transcendència |

| SABER FER |
|---|
| PROCEDIMENTS Habilitats per aconseguir un objectiu |
| Amb capacitat per fer-se preguntes i per aprendre a pensar |
| Sap treballar de manera cooperativa. |
| Té capacitat d'analitzar, valorar i reflexionar. Aplica el mètode científic. |
| Busca i tracta la informació. Sap escoltar i mirar la realitat. |
| Amb la ment oberta i amb pensament lateral. <i>Obert a diferents perspectives.</i> |
| Sap fer una bona gestió de les emocions , (autoestima, empatia) i pràctica hàbits saludables. |
| Amb emprenedoria. Sap prendre decisions |
| Té habilitats socials |

| SABER FETS |
|--|
| Dades, fenòmens concrets CONCEPTES Termes abstractes |
| Domina els diferents tipus de llenguatge: oral, escrit, matemàtic, artístic, científic-tecnològic, audiovisual, ... |
| Coneix les realitats socials del món |
| Coneix l' entorn natural i la seva interacció amb el món físic i químic. |
| Coneix el seu propí cos i les seves possibilitats. |

5. PERFIL DE L'EDUCADOR MARE DE DÉU DE L'ASSUMPCIÓ

Els trets de l'educador responen al que es planteja en el document pedagògic de la Congregació NMPE (Nuestro modo propio de educar). Aquests trets són els següents:



6. LÍNIA METODOLÒGICA

Per potenciar persones autònomes, creatives i compromeses, impulsarem una metodologia:

6.1. QUE PROMOGUI ALUMNES AUTÒNOMS.

Que situï l'alumne com a protagonista actiu de l'aprenentatge. Aconseguirem alumnes autònoms amb la participació directa de l'alumne en la construcció del seu coneixement: acompanyant, ajudant i orientant els seus aprenentatges.

6.2. DESTINADA A EDUCAR ALUMNES COMPETENTS.

És a dir, a saber mobilitzar de manera estratègica i integrada aquells recursos que necessiten per resoldre problemes i dificultats de la vida adulta.

6.3. MOTIVADORA,

Clara i senzilla amb dinàmiques comprensives i no només memorístiques, que potenciïn l'esforç i la responsabilitat.

6.4. INTERDISCIPLINAR.

Amb transversalitat dels aprenentatges, on els docents treballin amb coherència i de manera coordina

6.5. AFAVORIDORA DE L'ATENCIÓ A LA DIVERSITAT.

Destinada al l'èxit escolar de tots els alumnes, amb programacions multinivell, plans individualitzats i organitzacions escolars que ajudin a poder atendre millor els nostres alumnes: desdoblaments, grups flexibles, racons, grups cooperatius.

6.6. BASADA EN LES INTEL·LIGÈNCIES MÚLTIPLES.

Els alumnes han de rebre una atenció individualitzada, que consideri els seus interessos i que potenciï totes les seves habilitats i capacitats.

6.7. PARTICIPATIVA I VINCULADA A L'ENTORN.

Potenciarem alumnes compromesos, amb activats significatives destinades a desenvolupar la reflexió, l'esperit crític i la consciència.

6.8. QUE PROMOGUI LA CREATIVITAT I LA INNOVACIÓ.

Per aprendre a viure en la cultura dels mitjans de comunicació i conviure en el món de les xarxes socials.

7. PLA ESTRATÈGIC

Pel període de temps entre el 2014 i 2017, tenint en compte la realitat del nostre centre, el caràcter propi i la política de qualitat, considerem que les opcions preferents són les següents:

| MAPA ESTRATÈGIC |
|--|
| ESTRATÈGIES |
| 1. Aconseguir la sostenibilitat del centre: viabilitat econòmica, millora de la imatge del centre, innovació en la gestió aplicant la sistemàtica de millora continua. |
| 2. Aconseguir l'èxit personal (acadèmic, professional, social, vocacional i espiritual), establint una metodologia innovadora: Incorporació de les IIMM, el plurilingüisme, i l'acompanyament de l'alumnat. |
| 3. Comprometre al personal del centre amb la missió de la Congregació. |

| PERSPECTIVA ESTRATÈGICA | OBJECTIUS ESTRATÈGICS | ESTRATÈGIA | PROCESSOS |
|--|---|--------------|--|
| Grups d'interès (Clients, Congregació, Administració...) | 1. Millorar els resultats acadèmics, personals i socials. | Estratègia 2 | Acció Evangelitzadora Acció Docent Acció tutorial i Orientació Atenció a la diversitat. Gestió de persones |
| | 3. Augmentar la identificació del personal amb l'ideari i la línia pastoral de la Congregació. | Estratègia 3 | Acció evangelitzadora Gestió de persones |
| | 5. Mantenir la plena ocupació del centre, potenciant l'atenció al client i la millora dels serveis. | Estratègia 1 | Comunicació externa i màrqueting. Avaluació dels grups d'interès. Gestió acadèmica Serveis |
| | 6. Augmentar la disponibilitat del personal del centre a assumir càrrecs de coordinació i direcció. | Estratègia 3 | Gestió de persones |
| Processos interns (Comunicació i desplegament, coherència dels objectius). | 7. Implantar i consolidar el model de gestió d'EFQM | Estratègia 1 | Processos i plans de millora Avaluació del sistema |
| Innovació i aprenentatge (formació, informació, motivació, delegació, millora, creativitat...) | 2. Millorar la competència del professorat: metodologia, anglès i acompanyament. | Estratègia 2 | Acció Evangelitzadora Acció Docent Acció tutorial i Orientació Atenció a la diversitat. Gestió de persones |
| Financera | 4. Aconseguir l'augment d'ingressos, incorporant tot el personal en la sostenibilitat del centre | Estratègia 1 | Gestió econòmica Gestió de recursos materials |

8. CONCRECIÓ PROJECTE CURRICULAR DE CENTRE

8.1. INFANTIL

Document annex

8.2. PRIMÀRIA

Document annex

8.3. SECUNDÀRIA

Document annex

8.4. BATXILLERAT

Document annex

9. DOCUMENTS DEL PEC

- 9.1. PROJECTE DE QUALITAT
- 9.2. PLA D'ATENCIÓ A LA DIVERSITAT
- 9.3. PLA D'ACCIÓ TUTORIAL
- 9.4. PLA DE CONVIVÈNCIA
- 9.5. PROJECTE LINGÜÍSTIC
- 9.6. PLA D'ACCIÓ EVANGELITZADORA
- 9.7. PLA D'ACTIVITATS COMPLEMENTÀRIES
- 9.8. PLA DE FORMACIÓ CONTÍNUA
- 9.9. PROGRAMA D'INNOVACIÓ EDUCATIVA
 - 9.9.1. PROJECTE DE MEDIACIÓ
 - 9.9.2. PROJECTE APADRINAMENT LECTOR
- 9.10. ITINERARI DEL CANVI METODOLÒGIC
- 9.11. PLA ANUAL DE MÀRQUETING
- 9.12. PROJECTE ESCOLES VERDES
- 9.13. PLA TAC



CENTRE EDUCATIU MARE DE DÉU DE L'ASSUMPCIÓ ▫ FILLES DE JESÚS ▫ BADALONA

C/ Sant Joan Evangelista 22 ▫ 08918 Badalona ▫ FAX 93 383 44 68 ▫ TEL. 93 387 15 54

www.assumpciobadalona.org ▫ esc-assumpcio-badalona@xtec.cat